

Praha: 18. 12. 2024

Číslo jednací: 161331/2024/KUSK

Spisová značka: SZ_011452/2024/KUSK

Dle rozdělovníku

Vyřizuje: Petra Belešová

Značka: OŽP/Bel

Zveřejnění

návrhu opatření obecné povahy ke stanovení změny záplavového území vodního toku Litavka, ř. km 5,821 – 51,570, a výzva k podání připomínek

Krajský úřad Středočeského kraje, odbor životního prostředí a zemědělství (dále jen „Krajský úřad“), jako příslušný vodoprávní úřad podle ust. § 104 odst. 1 a odst. 2 písm. d) a v souladu s ust. § 107 odst. 1 písm. m) zákona č. 254/2001 Sb., o vodách a o změně některých zákonů, ve znění pozdějších předpisů (dále jen „vodní zákon“), místně příslušný podle ust. § 11 odst. 1 písm. b) zákona č. 500/2004 Sb., správní řád, ve znění pozdějších předpisů (dále jen „správní řád“), v souladu s ust. § 172 odst. 1 správního řádu a dle ust. § 66 odst. 7 a 8 a § 115a vodního zákona a v souladu s ustanovením § 8 vyhlášky č. 79/2018 Sb., o způsobu a rozsahu zpracovávání návrhu a stanovování záplavových území a jejich dokumentace, zveřejňuje návrh opatření obecné povahy ke stanovení změny záplavového území významného vodního toku Litavka, ř. km 5,821 – 51,570, včetně stanovení změny jeho aktivní zóny a **vyzývá k podání připomínek**.

Dokumentace a mapová situace návrhu na stanovení změny předmětného záplavového území je ke stažení na webových stránkách Středočeského kraje v sekci „Životní prostředí a zemědělství / Vodní hospodářství / Záplavová území“ v záplavových územích – **NÁVRHY ZÁPLAVOVÝCH ÚZEMÍ PROJEDNÁVANÉ KRAJSKÝM ÚŘADEM STŘEDOČESKÉHO KRAJE / Projednávané návrhy záplavových území / DOKUMENTY KE STAŽENÍ / „Litavka - ZÚ (Popovice – VD Láz) - mapa“ a „Litavka - ZÚ (Popovice – VD Láz) – průvodní zpráva“**, nebo přímo pod následujícím odkazem na web:

<https://kr-stredocesky.cz/web/zivotni-prostredi/voda-zunavrhy>

Pod následujícím odkazem je možno shlédnout návrh změny záplavového území v mapové aplikaci, kde je rovněž vyobrazeno stávající záplavové území:

https://gis.kr-stredocesky.cz/js/ozp_zunavrhy/

S dokumentací ke stanovení změny záplavového území se dále lze seznámit na odboru životního prostředí a zemědělství Krajského úřadu Středočeského kraje na adrese Zborovská 81/11, 150 21 Praha 5, v kanceláři č. 4116, a to po předchozí domluvě termínu.

Připomínky k níže uvedenému návrhu opatření obecné povahy je možné podat u Krajského úřadu Středočeského kraje, odboru životního prostředí a zemědělství, Zborovská 81/11, 150 21 Praha 5, datová schránka keebyyf, **ve lhůtě 30 dnů ode dne zveřejnění návrhu** na úřední desce Krajského úřadu Středočeského kraje.

Řízení o návrhu opatření obecné povahy je písemné. Ke zveřejněnému návrhu opatření obecné povahy může dle ust. § 172 odst. 4 správního řádu kdokoli, jehož práva, povinnosti nebo zájmy mohou být opatřením obecné povahy přímo dotčeny, uplatnit u správního orgánu písemné připomínky. Ustanovení § 172 odst. 5 správního řádu se s ohledem na znění ust. § 115a vodního zákona nepoužije, to znamená, že vlastníci dotčených nemovitostí nemohou podat proti návrhu na stanovení změny předmětného záplavového území námitky.

Vlastní text projednávaného návrhu opatření obecné povahy s odůvodněním:

Veřejná vyhláška

Opatření obecné povahy o stanovení změny záplavového území vodního toku Litavka, ř. km 5,821 – 51,570

Krajský úřad Středočeského kraje, odbor životního prostředí a zemědělství (dále jen „Krajský úřad“), jako příslušný vodoprávní úřad podle ust. § 104 odst. 1 a odst. 2 písm. d) a v souladu s ust. § 107 odst. 1 písm. m) zákona č. 254/2001 Sb., o vodách a o změně některých zákonů, ve znění pozdějších předpisů (dále jen „vodní zákon“), místně příslušný podle ust. § 11 odst. 1 písm. b) zákona č. 500/2004 Sb., správní řád, ve znění pozdějších předpisů (dále jen „správní řád“), v souladu s ustanoveními § 66 odst. 7 a 8 a § 115a vodního zákona a ust. § 8 vyhlášky č. 79/2018 Sb., o způsobu a rozsahu zpracovávání návrhu a stanovování záplavových území a jejich dokumentace (dále jen „vyhláška“) a v souladu s částí šestou správního řádu

I. stanovuje dle ust. § 66 odst. 1 a 8 vodního zákona změnu záplavového území vodního toku Litavka, IDVT 10100052, v ř. km 5,821 – 51,570

v k. ú. Běřín, Bohutín, Bratkovice, Březové Hory, Čenkov u Příbramě, Dominikální Paseky, Hluboš, Chodouň, Jince, Kardavec, Kozičín, Láz, Láz v Brdech, Lazec, Levin u Berouna, Lhota u Příbramě, Lhotka u Hořovic, Libomyšl, Lochovice, Počaply, Podlesí nad Litavkou, Popovice u Králova Dvora, Příbram, Rejkovice, Trhové Dušníky, Vranovice v Brdech, Vysoká Pec u Bohutína, Zdice

II. stanovuje dle ust. § 66 odst. 2 a 8 vodního zákona v uvedeném úseku změnu aktivní zóny záplavového území (dále jen „AZZÚ“)

Tímto opatřením obecné povahy se mění (nahrazuje) aktuální stanovení záplavového území vodního toku Litavka OkÚ Příbram ze dne 9. 2. 1998 č.j. vod. 2154/1997 Pr (ř. km 20,956 – 51,37) a stanovení OkÚ Beroun ze dne 25. 6. 1997 č.j. 677/1997 – 231 Ba (ř. km 0,0 – 20,96).

Záplavové území bylo změněno na základě návrhu správce významného vodního toku Litavka, Povodí Vltavy, státní podnik, se sídlem Holečkova 3178/8, 150 00 Praha 5 – Smíchov, IČO: 70889953, „Litavka ř. km 5,821 – 51, 570 Záplavová území“ z července 2020, jehož zpracovatelem je Povodí Vltavy, s.p., Oddělení projektových činností, Litvínovická 5, 370 01 České Budějovice, Ing. Pavel Filip (ČKAIT: 0008170).

Rozsah záplavových území je zakreslen do Základní mapy České republiky 1 : 10 000. Mapové podklady se zakreslenými záplavovými čarami a AZZÚ v měřítku 1 : 10 000 jsou nedílnou součástí výše vyhlášené změny záplavového území a jsou k dispozici na webových stránkách Středočeského kraje v sekci „Životní prostředí a zemědělství / Vodní hospodářství / Záplavová území“ v záplavových územích – NÁVRHY ZÁPLAVOVÝCH ÚZEMÍ PROJEDNÁVANÉ KRAJSKÝM ÚŘADEM STŘEDOČESKÉHO KRAJE / Projednávané návrhy záplavových území / DOKUMENTY KE STAŽENÍ / „Litavka - ZÚ (Popovice – VD Láz) - mapa“ a „Litavka - ZÚ (Popovice – VD Láz) – průvodní zpráva“, nebo přímo pod následujícím odkazem na web:

<https://kr-stredocesky.cz/web/zivotni-prostredi/voda-zunavrhly>

Pod následujícím odkazem je možno shlédnout návrh změny záplavového území v mapové aplikaci, kde je rovněž vyobrazeno stávající záplavové území:

https://gis.kr-stredocesky.cz/js/ozp_zunavrhly/

Po nabytí účinnosti této vyhlášky budou mapové podklady společně s touto vyhláškou a daty GIS k dispozici v sekci „Životní prostředí a zemědělství / Vodní hospodářství / Záplavová

území“ a dostupné v mapové aplikaci PRVKÚK zde: https://gis.kr-stredocesky.cz/js/ozp_prvkuk/ nebo aplikaci projednáváné návrhy záplavových území zde: https://gis.kr-stredocesky.cz/js/ozp_zunavrhy/

Stanovené záplavové území je platné v kompozici dat a mapových podkladů a v měřítku, které jsou zpracovatelem dokumentace použity v návrhu na stanovení záplavových území.

Odůvodnění

Krajský úřad Středočeského kraje, odbor životního prostředí a zemědělství (dále jen „Krajský úřad“) obdržel dne 22. 1. 2024 od státního podniku Povodí Vltavy, s.p., se sídlem Holečkova 3178/8, 150 00 Praha 5 Smíchov, IČO: 70889953, jako správce významného vodního toku Litavka, návrh na stanovení změny záplavového území tohoto vodního toku v ř.km 5,821 – 51,570. Povodím Vltavy, s. p., byl předložen průvodní dopis ze dne 16. 1. 2024, č. j. PVL-83149/2023/320, 2 paré dokumentace v listinné podobě (průvodní zpráva, psaný podélný profil, hydrologické údaje povrchových vod, mapy záplavových území vč. vymezení aktivní zóny záplavového území), a jedno vyhotovení digitální podoby návrhu na CD, které dále obsahuje mapy povodňového ohrožení a mapy povodňového nebezpečí).

Po prostudování zasláného návrhu Krajský úřad zjistil, že je nutná drobná korekce uvedených katastrálních území v textu průvodní zprávy tak, aby uvedená katastrální území v průvodní zprávě odpovídala katastrálním územím dotčeným projednávanou změnou viz grafické vyobrazení. Toto bylo komunikováno se státním podnikem Povodí Vltavy, který následně provedl korekci výčtu katastrálních území uvedených v průvodní zprávě tak, aby mapový podklad odpovídal textové části a předkládaný návrh stanovení změny záplavového území byl věcně a formálně v souladu s mapovými podklady.

Podaný návrh na stanovení změny záplavového území se dotýká území ve správním obvodu Krajského úřadu Středočeského kraje, konkrétně k.ú. Běřín, Bohutín, Bratkovice, Březové Hory, Čenkov u Příbramě, Dominikální Paseky, Hluboš, Chodouň, Jince, Kardavec, Kozičín, Láz, Láz v Brdech, Lazec, Levin u Berouna, Lhota u Příbramě, Lhotka u Hořovic, Libomyšl, Lochovice, Počaply, Podlesí nad Litavkou, Popovice u Králova Dvora, Příbram, Rejkovice, Trhové Dušníky, Vranovice v Brdech, Vysoká Pec u Bohutína, Zdice.

Změna rozsahu navrhovaného záplavového území vyplývá jednak ze změny metodiky pro zpracování návrhu záplavového území a jeho aktivní zóny, jednak z aktualizace měření terénu (2018) a standardních hydrologických údajů ČHMÚ. V úseku ř. km 5,821 - 51,370 bylo záplavové území stanoveno před účinností vodního zákona č. 254/2001 Sb., tedy pouze pro rozliv Q_{100} bez vymezení aktivní zóny. Předkládaný návrh změny záplavového území vychází z vyhlášky č. 79/2018 Sb., map povodňového nebezpečí a map povodňového ohrožení pro povodně s dobou opakování 5, 20, 100 a 500 let.

Podklady pro zobrazení území zaplaveného nejvyšší zaznamenanou přirozenou povodní nejsou na vodním toku Litavka k dispozici.

Krajský úřad, jako příslušný vodoprávní úřad, projednal správcem toku předložený návrh s dotčenými orgány písemností č. j. 084478/2024/KUSK ze dne 28. 8. 2024. Ve stanovené lhůtě Krajský úřad obdržel dne 4. 9. 2024 č.j. 118084/2024/KUSK připomínky **obce Chodouň, Chodouň 56, 267 51 Chodouň, IČO: 00509655** a dne 11. 9. 2024 č.j. 120752/2024/KUSK připomínky **obce Láz, Láz 219, 262 41 Láz, IČO: 00242608**. S ohledem na skutečnost, že obec Láz požadovala prověření možnosti rozšíření navrhovaného záplavového území/aktivní zóny v k.ú. obce, ale z obsahu připomínek nebylo možné určit o jaké konkrétní lokality v obci Láz se jedná, vyzval Krajský úřad písemností č.j. 125214/2024/KUSK ze dne 24. 9. 2024 obec Láz k doplnění uplatněných připomínek a předložení podkladů k možnosti posouzení rozšíření navrhovaného záplavového území/aktivní zóny a stanovil termín k doplnění nejpozději do 31. 10. 2024. Krajský úřad požadoval upřesnění zejména parc. č. pozemků, kterých se má rozšíření navrhovaného záplavového území, popřípadě navrhované aktivní zóny týkat a dále předložení relevantních podkladů, prokazujících v připomínkách uváděná tvrzení (předložení „studie“ apod). Obec Láz oznámila Krajskému úřadu dne 1. 11. 2024 písemností č.j. 144132/2024/KUSK, že

zadala zpracování potřebných podkladů, avšak z důvodu nedostatku a vyčerpání osob s dostatečnou odbornou způsobilostí nebylo možné dodržet stanovený termín. Požadované podklady tedy budou doplněny v dalším stupni vedeného řízení, tzn. v rámci zveřejnění návrhu opatření obecné povahy.

Krajský úřad předal obdržené připomínky po projednání s dotčenými orgány písemností ze dne 27. 11. 2024 č.j. 155948/2024/KUSK státnímu podniku Povodí Vltavy k vypořádání. Povodí Vltavy, s.p. zaslal své vypořádání výše uvedených připomínek Krajskému úřadu písemností ze dne 5. 12. 2024 č.j. PVL-80539/2024/320.

Níže Krajský úřad uvádí znění připomínek a jejich vypořádání.

1. Obec Chodouň

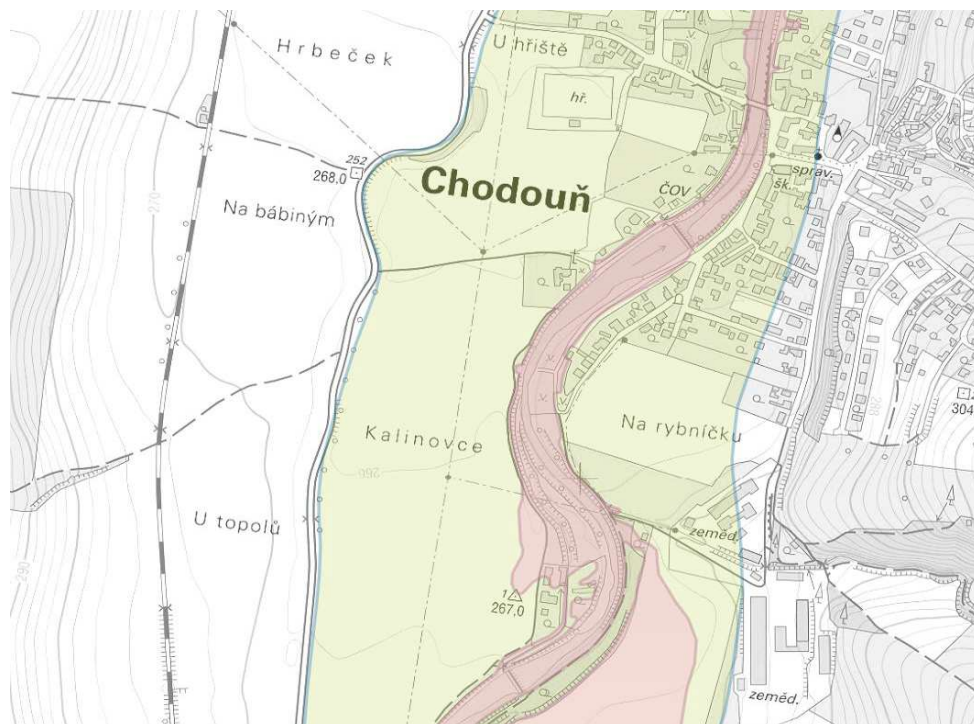
„K projednávanému návrhu na stanovení záplavového území toku řeky Litavky na území k.ú. Chodouň máme zásadní připomínku k zařazení levobřežního (východního) území vedle toku řeky Litavky, od pozemku hráze p.č. 1038 v jižní části obce až po silniční most v obci na p.č. 953/13 v majetku SÚS Středočeského kraje. Toto území nebylo při žádných historicky zdokumentovaných povodních nikdy zaplaveno, minimálně v období po výstavbě protipovodňové hráze a říční regulace v podjezí v tomto obytném prostoru obce na přelomu 19 a 20 století.

Z tohoto důvodu Vás tedy žádáme, aby tato oblast byla nadále ze záplavové zóny vyjmuta.“

1a) Vypořádání Povodí Vltavy, s.p.

Popsané území, vyznačené rovněž v příložené mapě, se nyní nachází v ZÚ stanoveném pro rozliv Q_{100} , a sice opatřením OkÚ Beroun č.j. Vod: 677/1997-231 Ba ze dne 25. 6. 1997.

Podle současně projednávaného návrhu ZÚ se dané území nachází mimo dosah Q_{100} , a tedy mimo ZÚ definované zákonem č. 254/2001 Sb. o vodách a o změně některých zákonů (vodní zákon), ve znění pozdějších předpisů, jako administrativně určené území, které může být při výskytu přirozené povodně zaplaveno vodou. Podle vyhlášky č. 79/2018 Sb. o způsobu a rozsahu zpracování návrhu a stanovování záplavových území a jejich dokumentace, je ZÚ vymezeno záplavovou čarou s dobou opakování povodně 100 let. To znamená, že správcem vodního toku navrhovaný rozsah ZÚ není v rozporu s požadavkem obce Chodouň na vyjmutí dané oblasti ze ZÚ. Srovnání rozsahu současně stanoveného a navrhovaného ZÚ (linie Q_{100}) je vyobrazeno na následujícím obrázku.



Porovnání ZÚ při Q_{100} nad základní mapou
(stávající ZÚ zelené s modrým ohraničením; navržené ZÚ růžová)

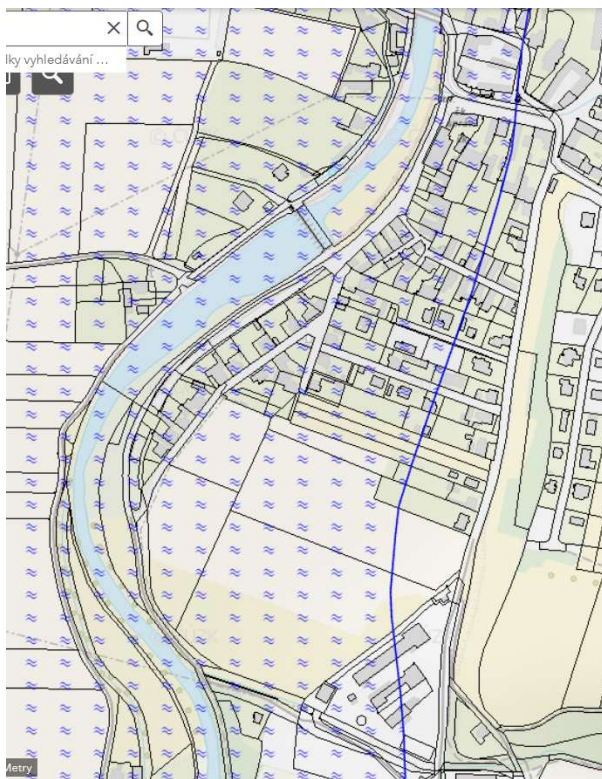
Podle předloženého návrhu ZÚ může být východní břeh v úseku mezi p.č. 1038 a silničním mostem na p.č. 953/13 zaplaven při extrémní povodni s dobou opakování 500 let (Q_{500}). Linie Q_{500} se podle vyhlášky č. 79/2018 Sb. od roku 2018 informativně zobrazuje v mapových podkladech dokumentace ZÚ, nejedná se však o administrativně určené ZÚ dle vodního zákona (viz výše).

Rozliv Q_{500} se v mapových podkladech dříve stanovených ZÚ nezobrazoval a ze strany obce Chodouň tak mohlo dojít k záměně linie rozlivu Q_{100} za Q_{500} .

1b) Vypořádání Krajským úřadem Středočeského kraje

Krajský úřad prostudoval obdržené připomínky obce Chodouň a uvádí, že se plně ztotožňuje s vypořádáním Povodí Vltavy, s.p. Připomínková lokalita od silničního mostu na pozemku p.č. 953/13 až k pozemku p.č. 1038 (oba v k.ú. Chodouň) se aktuálně nachází ve stanoveném záplavovém území Q_{100} , které bylo stanoveno OkÚ Beroun č.j. Vod: 677/1997-231 Ba ze dne 25. 6. 1997 viz obrázek č. 1 (Q_{100} modrá vlnka). Projednávaným návrhem na změnu záplavového území dochází ke snížení rozsahu Q_{100} viz obrázek č. 2 (Q_{100} zeleně).

obrázek č. 1 (aktuální stav)



obrázek č. 2 (návrh změny)



Připomínková lokalita, jak již bylo komentováno Povodím Vltavy, s.p., je dotčena vyobrazením rozlivu Q_{500} . Záplavové území se vymezuje záplavovou čarou s dobou opakování povodně 100 let. S ohledem na výše uvedené Krajský úřad vypořádal připomínku obce Chodouň tak, že se jí nevyhovuje a návrh zůstává v nezměněné podobě, neboť se předmětná lokalita nachází v rámci projednávaného návrhu mimo záplavové území.

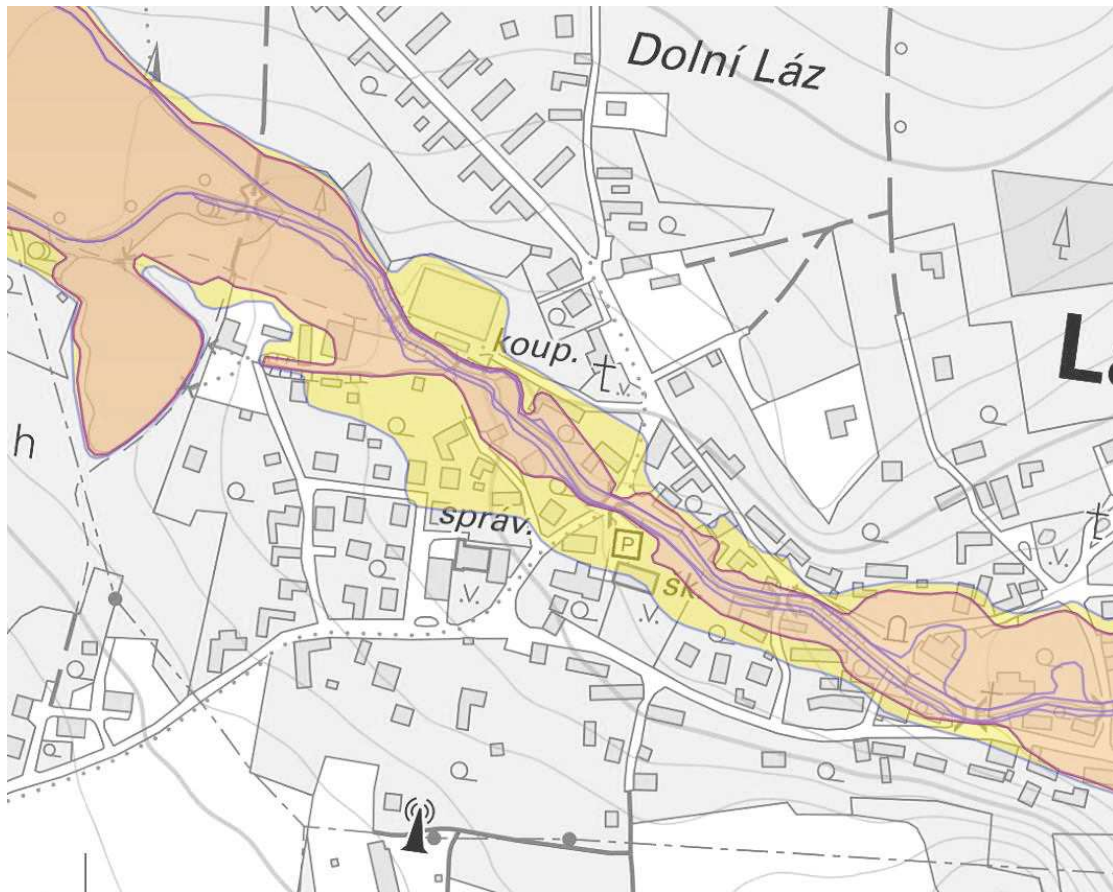
2. Obec Láz

„Zastupitelstvo obce Láz požaduje rozšíření záplavového území v kritických lokalitách obce nad rámec Krajským úřadem projednávaného návrhu. Obec Láz zadala zpracování hydrogeologického posudku prokazujícího tvrzení, že v uplynulých desetiletích proběhly v obci povodně, které vždy způsobily velké materiální škody, vč. stržení stěžejního obecního mostu a zničení rodinných domů, z nichž jeden byl natolik vážně poškozen, že musel být odstraněn. Obec Láz má negativní zkušenosti i se záplavami, především v předloňském roce, a nechala rovněž vypracovat hydrogeologický posudek. Jeho až překvapivě negativní závěry vedly k okamžitým opatřením včetně vypracování projektu lokální dešťové kanalizace.“

2a) Vypořádání Povodím Vltavy, s.p.

Dokumentace ZÚ vychází z podkladů předepsaných vyhláškou č. 79/2018 Sb., rozsah zpracování návrhu ZÚ a aktivní zóny ZÚ rovněž odpovídá požadavkům citované vyhlášky. Výpočet návrhových povodní vychází ze standardních hydrologických údajů poskytnutých ČHMÚ, nadmořské výšky hladin pro povodně s dobou opakování 5, 20, 100 a 500 let byly stanoveny 1D hydraulickým výpočtem nerovnoměrného proudění nad matematickým modelem zájmového území. Výpočet nemůže postihnout jevy běžně se vyskytující při povodních – např. ucpání průtočného profilu plaveným materiálem v mostních profilech.

V souladu s vyhláškou č. 79/2018 Sb. byly pro inundační území vodního toku z výsledků výpočtů nerovnoměrného ustáleného proudění výpočetním modelem zpracovány mapy povodňového nebezpečí pro povodně s dobou opakování 5, 20, 100 a 500 let, které zobrazují rozsah zaplaveného území, hloubky a rychlosti proudění. Dále jsou z charakteristik map povodňového nebezpečí vypracovány mapy povodňového ohrožení, přičemž výpočet povodňového ohrožení je proveden podle přílohy č. 1 vyhlášky. ZÚ je tedy rozčleněno z hlediska povodňového ohrožení, které umožňuje posouzení vhodnosti stávajícího nebo budoucího funkčního využití ploch a doporučení na omezení případných aktivit na plochách v ZÚ s vyšší mírou ohrožení. Podle § 67 odst. 3 vodního zákona pak vodoprávní úřad stanoví mimo aktivní zónu v ZÚ podle povodňového nebezpečí nebo povodňového ohrožení omezující podmínky. Rozsah navrhovaného ZÚ (Q_{100}) a inundačního území se zpracovanými mapy povodňového nebezpečí je přiložen k vyjádření.



ZÚ při Q_{100} a inundační území s mapami povodňového ohrožení (Q_{500}) nad základní mapou (Q_{100} růžová, inundační území (žluté) s mapami povodňového ohrožení (kategorie 1–4 s modrým ohraničením)

Obec Láz neupřesňuje, jakých lokalit by se rozšíření ZÚ mělo týkat. Předmětem projednávaného návrhu ZÚ Litavky jsou však pouze povodně jako „přechodné výrazné zvýšení hladiny vodního toku, při kterém voda již zaplavuje území mimo koryto vodního toku a může způsobit škody“ (§ 66 vodního zákona). Dle definice vodního zákona se povodně rozumí i stav, kdy „dochází k zaplavení území při soustředěném odtoku srážkových vod“. Ty však mohou odtékat i z jiného území (pole, zpevněné plochy, komunikace apod.) a mohou působit škody nezávisle na průtoku vody přímo ve vodním toku. Případná opatření za účelem předcházení Zborovská 11 150 21 Praha 5 tel.: 257 280 808 fax: 257 280 203 belesova@kr-s.cz www.stredoceskykraj.cz

škod způsobených takovými povodněmi mimo ZÚ vodního toku lze řešit nástroji územního plánování – koncepce uspořádání krajiny, protierozní opatření, hospodaření se srážkovými vodami apod. v územním plánu obce bez ohledu na rozsah stanoveného ZÚ vodního toku.

K záplavám zmiňovaným obcí Láz správce vodního toku pouze doplňuje informace o kulminačních průtocích pod VD Láz: v 8/2002 cca Q_{50} , v 5/2006 cca $Q_{10} - Q_{20}$, v 6/2013 cca Q_2 . V 8/2022 spadlo v lokalitě obce během dvou dní přes 100 mm srážek, přičemž průtok ve vodním toku Litavka pod VD Láz nedosáhl ani hodnoty neškodného odtoku z VD Láz dle schváleného manipulačního řádu. V posledním desetiletí nemá správce vodního toku žádné informace o škodách způsobených povodňovými průtoky ve vodním toku Litavka.

Vzhledem k výše uvedenému neshledal správce vodního toku ve vznesených připomínkách důvod ke změně předloženého návrhu a navrhuje stanovit ZÚ Litavky v navrženém rozsahu.

2b) Vypořádání Krajským úřadem Středočeského kraje

Krajský úřad k připomínkám obce Láz uvádí, že jejich obsahem není konkrétní určení lokalit, kde by k rozšíření navrhovaného záplavového území mělo dojít. Na základě obdržených připomínek není tedy zcela jednoznačně možné objektivně posoudit možnost rozšíření záplavového území nad rámec projednávaného návrhu. Krajský úřad tedy vyzval obec Láz k upřesnění konkrétních lokalit a doložení relevantních podkladů, na základě kterých, by bylo možné tato tvrzení obce Láz posoudit (posudek/studie). Krajský úřad stanovil termín k doložení podkladů nejpozději do 31. 10. 2024. Obec Láz oznámila Krajskému úřadu dne 1. 11. 2024 písemností č.j. 144132/2024/KUSK, že zadala zpracování potřebných podkladů, avšak z důvodu nedostatku a vytíženosti osob s dostatečnou odbornou způsobilostí nebylo možné dodržet stanovený termín. Požadované podklady tedy budou doplněny v dalším stupni vedeného řízení, tzn. v rámci zveřejnění návrhu předmětného opatření obecné povahy. Bez doložení dalších podkladů tedy není možné připomínky obce Láz objektivně vypořádat.

S ohledem na výše uvedené Krajský úřad vypořádal připomínku obce Láz tak, že se jí v rámci projednání s dotčenými orgány nevyhovuje a návrh zůstává v nezměněné podobě.

Následně Krajský úřad v souladu s ustanovením § 171 a § 172 odst. 1 a 2 správního řádu vyvěsil dne 19. 12. 2024 pod č.j. 161331/2024/KUSK návrh opatření obecné povahy na své úřední desce a na úředních deskách obecních úřadů v obcích, jejichž správních obvodech se opatření obecné povahy mohlo týkat a zveřejnil je též způsobem umožňujícím dálkový přístup. Návrh opatření obecné povahy byl na úřední desce Krajského úřadu a na úředních deskách dotčených obcí vyvěšen po dobu 15 dnů a obsahoval informaci o tom, že nebude konáno veřejné jednání, ale že kdokoli, jehož práva, povinnosti nebo zájmy mohou být navrženou změnou předmětného záplavového území přímo dotčeny, může u Krajského úřadu uplatnit písemné připomínky, a to ve lhůtě do 30 dnů ode dne zveřejnění návrhu na úřední desce Krajského úřadu.

Ve stanovené lhůtě Krajský úřad obdržel připomínky

Mapová dokumentace záplavových území se zpřístupňuje (zveřejňuje) na webových stránkách Krajského úřadu. Dále Krajský úřad v souladu s ustanovením § 8 odst. 4 vyhlášky zasílá opatření obecné povahy, kterým se záplavové území mění Ministerstvu životního prostředí a pořizovatelům územně analytických podkladů s vyznačením nabytí jeho účinnosti a s příslušnou dokumentací v elektronické podobě. Správci vodního toku se předá jedno vyhotovení dokumentace s vyznačením nabytí účinnosti v listinné podobě.

Stanovení záplavového území a jeho změn je dáno zhodnocením technicko-přírodních faktorů, jehož výsledkem je administrativní ohraničení určitého území.

Omezení činností v aktivní zóně záplavového území je dáno ustanoveními § 67 vodního zákona. Mimo aktivní zónu může stanovit další omezující podmínky vodoprávní úřad (nejčastěji v rámci řízení o udělení souhlasu podle ust. § 17 vodního zákona).

Ověřená dokumentace stanoveného záplavového území je uložena u Povodí Vltavy, s. p., a u Krajského úřadu Středočeského kraje, odboru životního prostředí a zemědělství, kde do ní lze nahlížet.

Poučení

Opatření obecné povahy nabývá účinnosti patnáctým dnem po dni vyvěšení veřejné vyhlášky na úřední desce Krajského úřadu a dle ust. § 173 odst. 2 správního řádu proti němu nelze podat opravný prostředek. Soulad opatření obecné povahy s právními předpisy lze podle ust. § 174 odst. 2 správního řádu posoudit v přezkumném řízení.

Konec textu projednávaného návrhu opatření obecné povahy.

Mgr. Petra Belešová
oprávněná úřední osoba
odborný referent

Datum vyvěšení oznámení:
Datum sejmутí oznámení:
Podpis a razítko oprávněné osoby:

Rozdělovník

Doručí se

a) Obci (Městu) k vyvěšení na úřední desce:

1. Bohutín, Vysoká Pec 140, 262 41 Bohutín
2. Bratkovice, Dominikální Paseky 62, 262 23 Bratkovice
3. Čenkov, Čenkov 66, 262 23 Jince
4. Hluboš, Hluboš 3, 262 22 Hluboš
5. Chodouň, Chodouň 56, 267 51 Zdice
6. Jince, Čsl. dělostřelců 172, 262 23 Jince
7. Králův Dvůr, náměstí Míru 139, 267 01 Králův Dvůr u Berouna
8. Láz, Láz 219, 262 41 Láz
9. Lhota u Příbramě, Lhota u Příbramě 77, 261 01 Příbram
10. Lhotka, Hořejší 16, 267 23 Lhotka
11. Libomyšl, Libomyšl 71, 267 23 Libomyšl
12. Lochovice, Lochovice 77, 267 23 Lochovice
13. Podlesí, Podlesí 81, 261 01 Podlesí
14. Příbram, Tyršova 108, 261 01 Příbram
15. Trhové Dušníky, Trhové Dušníky 116, 261 01 Příbram
16. Vranovice, Vranovice 101, 262 42 Rožmitál pod Třemšínem
17. Zdice, Husova 2, 267 51 Zdice

Dle ustanovení § 172 odst. 1 správního řádu musí být tento návrh opatření obecné povahy vyvěšen po dobu minimálně 15 dnů na úřední desce obecních úřadů, jejichž správního obvodu se má opatření obecné povahy týkat, v případě potřeby i jiným způsobem v místě obvyklým a též způsobem umožňujícím dálkový přístup.

Žádáme o následné zaslání potvrzeného data vyvěšení a sejmутí návrhu opatření obecné povahy zpět Krajskému úřadu.

b) Dále obdrží:

18. Povodí Vltavy, s.p., Holečkova 3178/8, 150 00 Praha 5 – Smíchov, závod Berounka, Denisovo nábřeží 14, 301 00 Plzeň